

MCV70

MCV50

UNICO

MANUALE DI ISTRUZIONI

INSTRUCTION MANUAL
MANUEL D'INSTRUCTIONS

MANUAL DE INSTRUCCIONES
BEDIENUNGSANLEITUNG

MANUAL DE INSTRUÇÕES

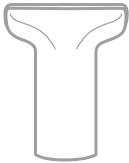


POLTI[®]
NATURAL HOME FEELING



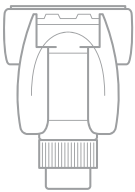
LANCIA ASPIRAZIONE 2 IN 1

2-IN-1 SUCTION LANCE
SUCEUR 2 EN 1
LANZA ASPIRACIÓN 2 EN 1
2-IN-1-SAUDÜSE
LANÇA DE ASPIRAÇÃO 2 EM 1



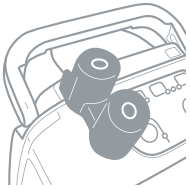
BOCCHETTA ASPIRAZIONE

SUCTION NOZZLE
BUSE D'ASPIRATION
BOQUILLA DE ASPIRACIÓN
SAUGDÜSE
BOCA DE ASPIRAÇÃO



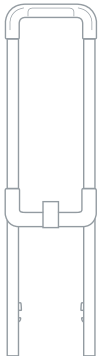
MINI TURBO SPAZZOLA

MINI TURBO BRUSH
MINI TURBO BROSE
MINI CEPILLO TURBO
MINITURBOBÜRSTE
MINITURBO ESCOVA



PORTA ACCESSORI INTEGRATO

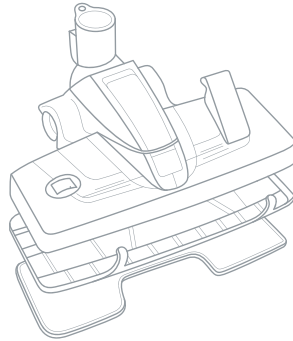
BUILT-IN ACCESSORIES HOLDER
RANGE-ACCESSOIRES INTEGRÉ
PORTA ACESORIOS INTEGRADO
INTEGRIERTE
ZUBEHÖRHALTERUNG
PORTA ACESSÓRIOS INTEGRADO



MCV70: STANDARD
MCV50: OPTIONAL

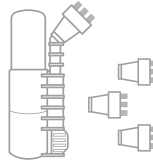
MANIGLIA DI SPOSTAMENTO

CARRY HANDLE
POIGNÉE DE DÉPLACEMENT
ASA DE DESPLAZAMIENTO
GRIFF
ALÇA DE DESLOCAMENTO



SPAZZOLA MULTIUSO + SUPPORTO E 2 PANNI PER PULIZIA A VAPORE

UNIVERSAL BRUSH + HOLDER AND 2 CLOTHS FOR STEAM CLEANING
BROSSE MULTIFONCTIONS + SUPPORT ET 2 LINGETTES POUR LE NETTOYAGE À LA VAPEUR
BOQUILLA MULTIUSOS + SOPORTE Y 2 PAÑOS PARA LIMPIEZA A VAPOR
MEHRZWECKBÜRSTE + HALTERUNG UND 2 TÜCHER FÜR DIE DAMPFREINIGUNG
ESCOVA MULTIUSO + SUPORTE E 2 PANOS PARA LIMPEZA A VAPOR



CONCENTRATORE VAPORE + SET SPAZZOLINI COLORATI

STEAM CONCENTRATOR + SET OF COLOURED BRUSHES
CONCENTRATEUR VAPEUR + KIT BROSSES COLORÉES
CONCENTRADOR DE VAPOR + SET DE CEPILLOS DE COLORES
DAMPFKONZENTRIERER + SATZ KLEINE FARBIGE BÜRSTEN
CONCENTRADOR VAPOR + KIT ESCOVINHAS COLORIDAS



MCV70: STANDARD
MCV50: OPTIONAL

SPAZZOLA 2 IN 1 VETRI - IMBOTTITI E CUFFIA IN SPUGNA

2-IN-1 GLASS AND UPHOLSTERY BRUSH AND SPONGE CAP
RACLETTE À VITRES 2 EN 1 - ÉLÉMENTS REMBOURRÉS ET COIFFE EN ÉPONGE
CEPILLO 2 EN 1 CRISTALES - TAPICERÍAS Y FUNDA DE ESPONJA
2-IN-1-FENSTER-POLSTERBÜRSTE UND SCHWAMMHAUBE
ESCOVA 2 EM 1 VIDROS - ACOLCHOADOS E TOUCA DE TECIDO

Gli accessori optional sono disponibili all'acquisto nei migliori negozi di elettrodomestici o sul sito www.polti.com.

The optional accessories are on sale at all the best domestic appliance retailers or online at www.polti.com.

Les accessoires en option sont disponibles dans les meilleurs magasins d'appareils électroménagers ou sur le site www.polti.com.

Los accesorios opcionales están en venta en las mejores tiendas de electrodomésticos o en la página web www.polti.com.

Die optionalen Zubehörteile sind in gut geführten Haushaltsgeschäften oder auf www.polti.com erhältlich.

Os acessórios opcionais estão disponíveis para compra nas melhores lojas de eletrodomésticos ou no site www.polti.com.

FACILE DA USARE, UNICO.

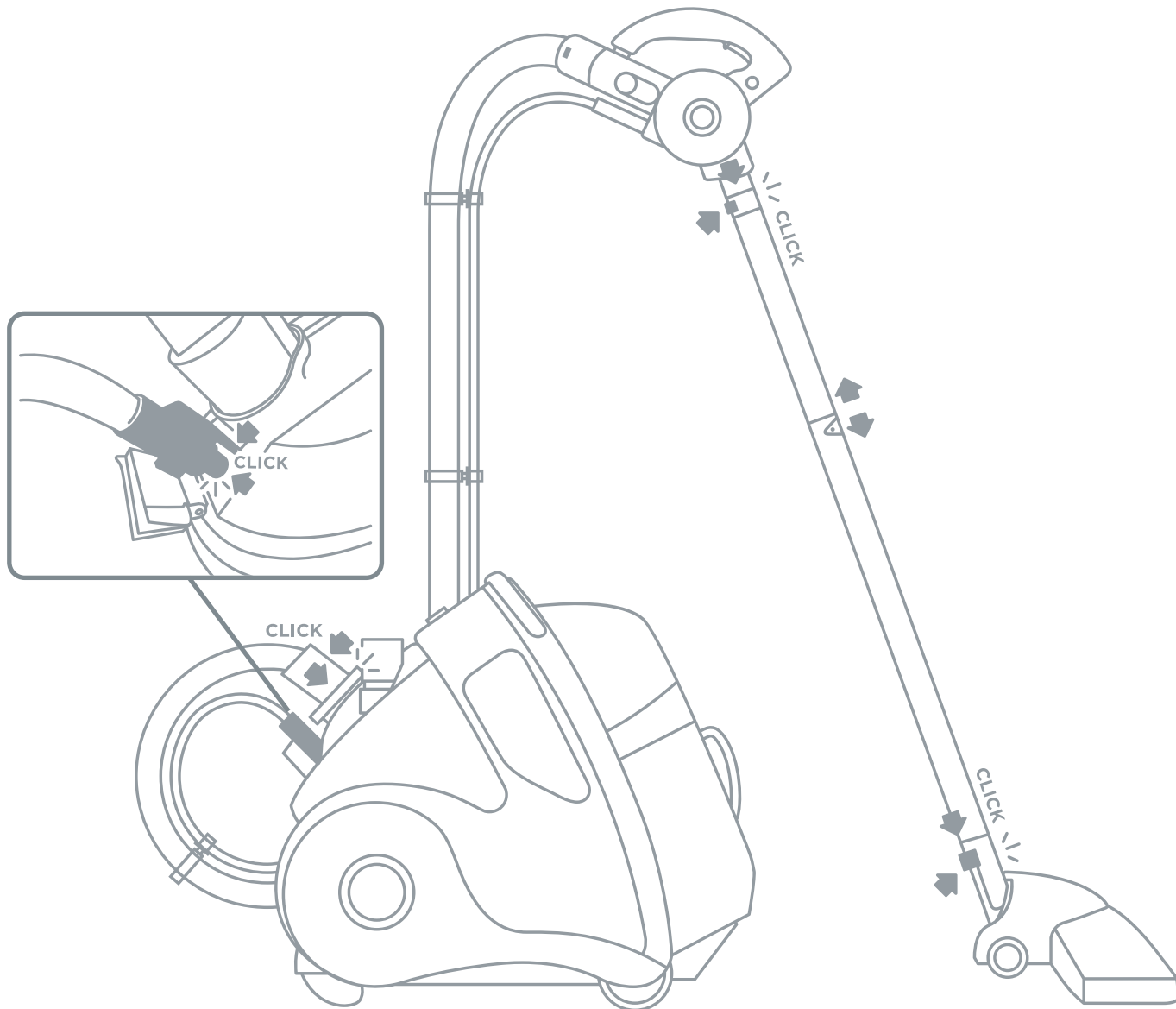
EASY TO USE, UNICO.

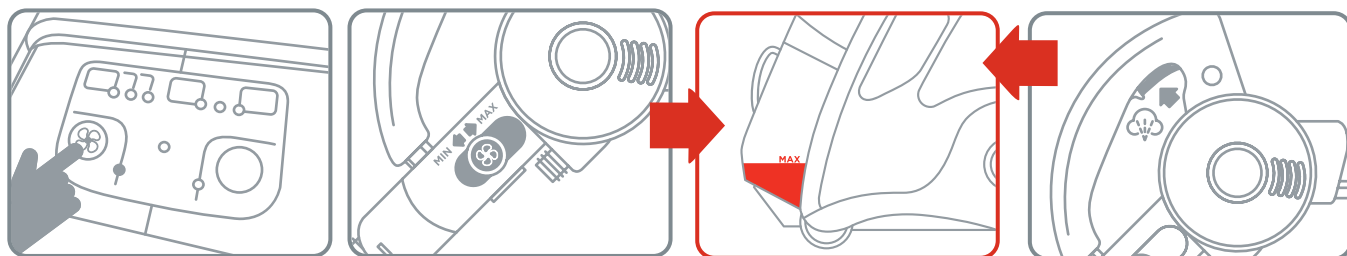
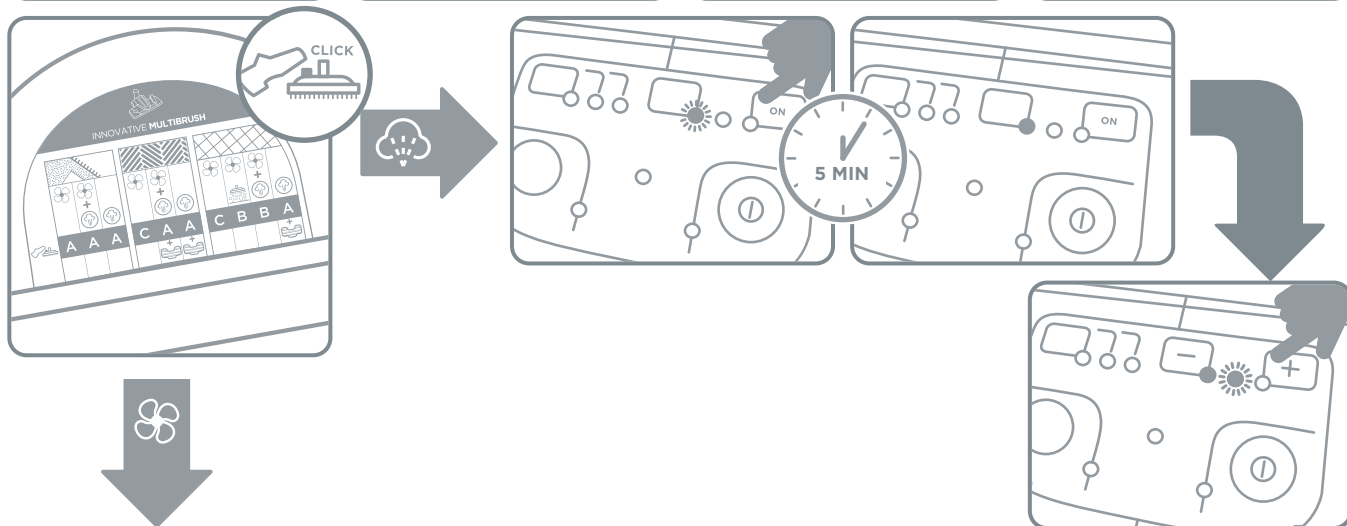
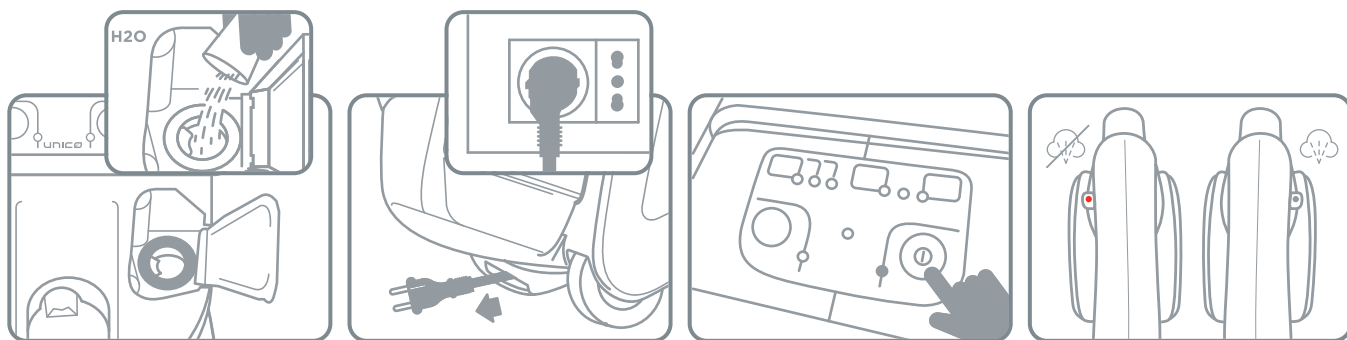
FACILE A UTILISER, UNICO.

FÁCIL DE USAR, UNICO.

BENUTZERFREUNDLICH, UNICO.

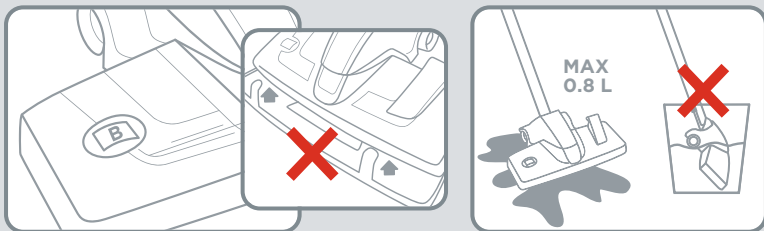
FÁCIL DE USAR, UNICO.

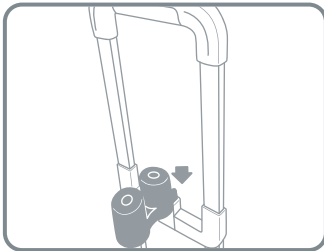
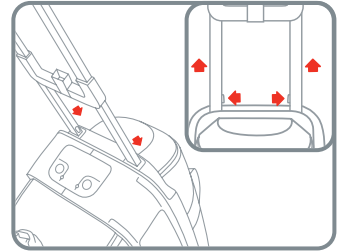
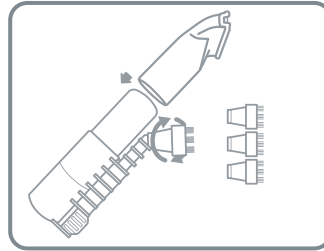
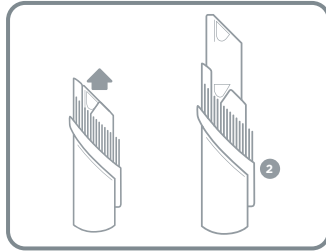
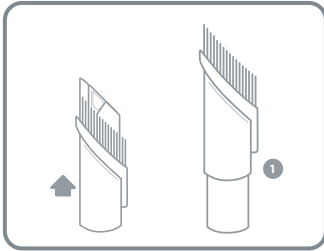
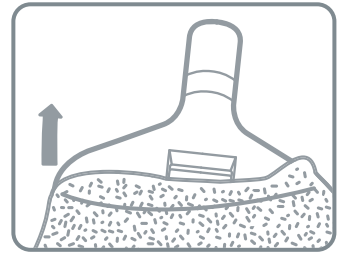
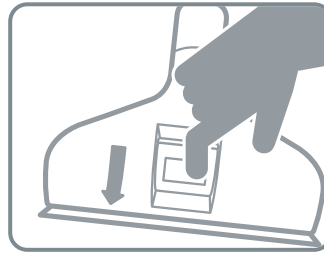
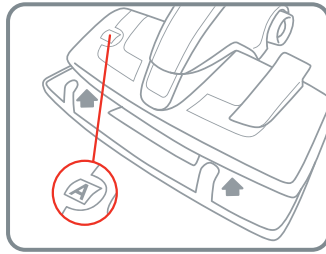
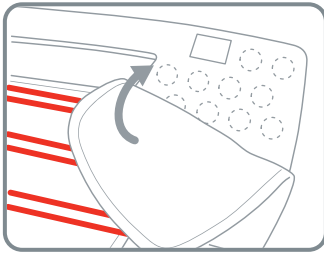




ASPIRA LIQUIDI E ASCIUGA LE SUPERFICI

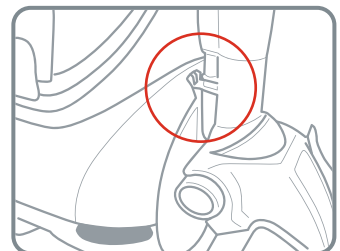
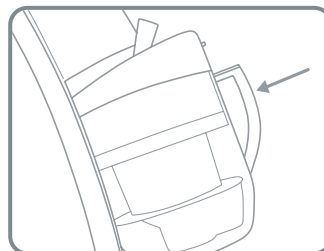
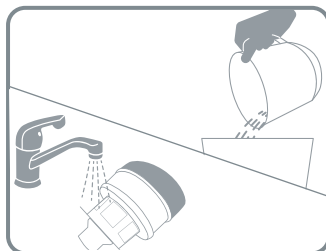
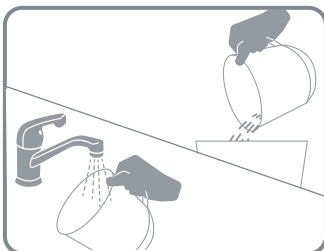
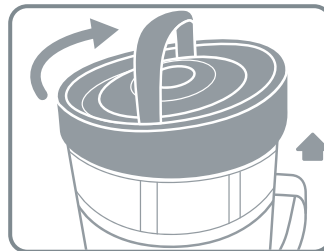
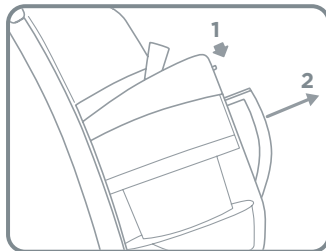
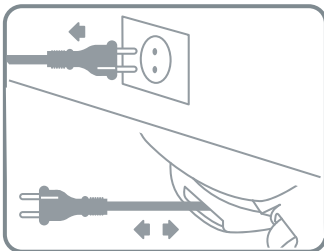
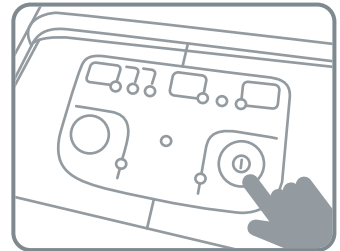
VACUUM UP LIQUIDS AND DRY SURFACES
 ASPIRE LES LIQUIDES ET SÈCHE LES SURFACES
 ASPIRA LÍQUIDOS Y SECA LAS SUPERFICIES
 SAUGT FLÜSSIGKEITEN AUF UND TROCKNET DIE
 OBERFLÄCHEN
 ASPIRA OS LÍQUIDOS E SECA AS SUPERFÍCIES





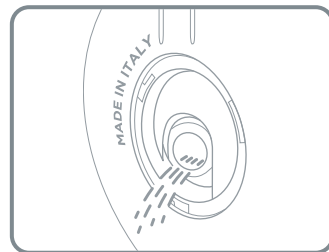
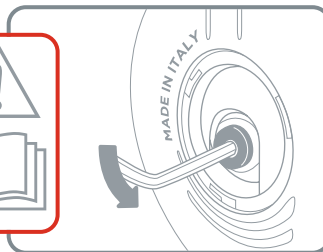
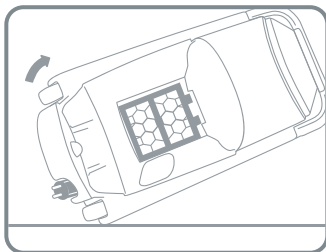
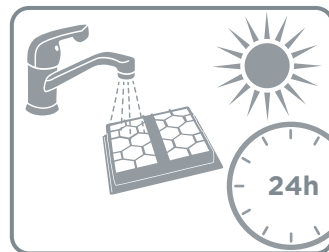
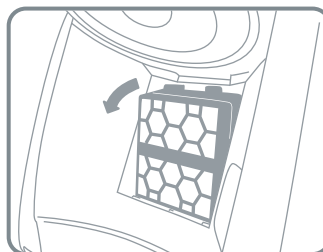
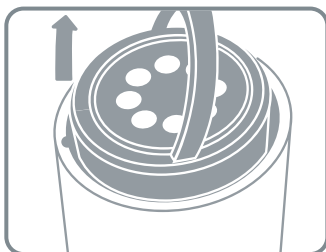
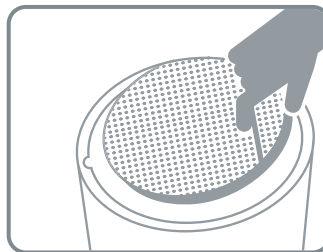
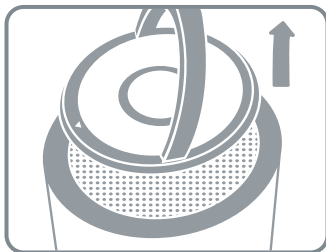
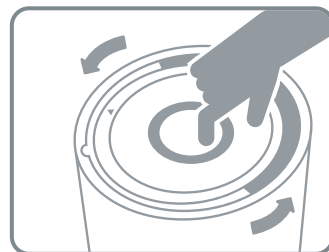
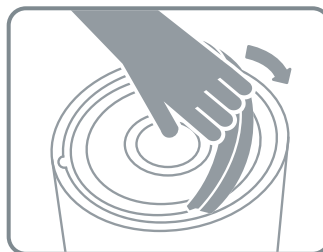
MANUTENZIONE ORDINARIA E RIMESSAGGIO P.16

ORDINARY MAINTENANCE AND STORAGE P.29
 ENTRETIEN COURANT ET RANGEMENT P.44
 MANTENIMIENTO ORDINARIO Y CONSERVACIÓN P.58
 GEWÖHNLICHE WARTUNG UND AUFBEWAHRUNG P.72
 MANUTENÇÃO ORDINÁRIA E ARMAZENAMENTO P.86



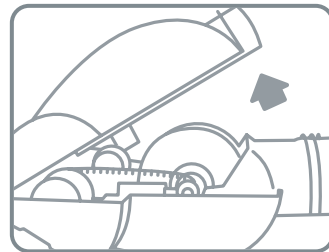
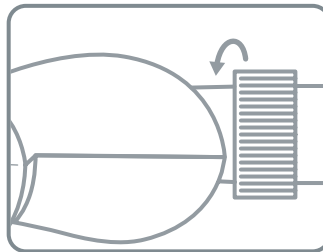
MANUTENZIONE STRAORDINARIA P.16

EXTRAORDINARY MAINTENANCE P.29
 ENTRETIEN EXTRAORDINAIRE P.44
 MANTENIMIENTO EXTRAORDINARIO P.58
 AUSSERGEWÖHNLICHE WARTUNG P.72
 MANUTENÇÃO EXTRAORDINÁRIA P.86



PULIZIA DELLA MINI TURBO SPAZZOLA P.17

CLEANING THE MINI TURBO BRUSH P.30
 NETTOYAGE DE LA MINI TURBO BROSSE P.45
 LIMPIEZA DEL MINI CEPILLO TURBO P.59
 REINIGUNG DER MINITURBOBÜRSTE P.73
 LIMPEZA DA MINI TURBO ESCOVA P.87



BENVENUTO NEL MONDO DI UNICO

IL SISTEMA DI PULIZIA INTEGRATO CHE ASPIRA E PULISCE TUTTE LE SUPERFICI DI CASA IN UNA SOLA PASSATA, NEUTRALIZZANDO ACARI, GERMI E BATTERI SENZA L'AUSILIO DI DETERGENTI CHIMICI.



REGISTRA IL TUO PRODOTTO

Collegati al sito www.polti.com o chiama il Servizio Clienti Polti e registra il tuo prodotto. Potrai approfittare di una speciale offerta di benvenuto e restare sempre aggiornato sulle ultime novità Polti, nonchè acquistare gli accessori e il materiale di consumo.

Per registrare il tuo prodotto è necessario inserire, oltre ai dati personali, il numero di matricola (SN) che troverai sull'etichetta argentata sulla scatola e sotto l'apparecchio.

Per risparmiare tempo ed avere sempre a portata di mano il numero di matricola, riportalo nell'apposito spazio previsto sul retro di copertina di questo manuale.

AVVERTENZE DI SICUREZZA

IMPORTANTI PRECAUZIONI D'USO



ATTENZIONE! PRIMA DI UTILIZZARE L'APPARECCHIO, LEGGERE TUTTE ISTRUZIONI E LE AVVERTENZE RIPORTATE NEL PRESENTE MANUALE, E SULL'APPARECCHIO.

Polti S.p.A. declina tutte le responsabilità in caso di incidenti derivanti da un utilizzo non conforme di questo apparecchio.

L'uso conforme del prodotto è unicamente quello riportato nel presente libretto di istruzioni.

Ogni utilizzo difforme dalle presenti avvertenze invaliderà la garanzia.

SIMBOLI DI SICUREZZA:



ATTENZIONE: Alta temperatura. Pericolo di scottatura!

Se indicato sul prodotto non toccare le parti in quanto calde.



ATTENZIONE: Vapore. Pericolo di scottatura!

Questo apparecchio raggiunge temperature elevate. Se utilizzato in modo scorretto potrebbe provocare scottature.

- Non effettuare mai operazioni di smontaggio e manutenzione se non limitatamente a quelle riportate nelle presenti

avvertenze. In caso di guasto o malfunzionamento non effettuare operazioni di riparazione autonomamente. In caso di forte urto, caduta, danneggiamento e caduta in acqua l'apparecchio potrebbe non essere più sicuro. Se si effettuano operazioni errate e non consentite si corre il rischio di incidenti. Contattare sempre i Centri di Assistenza Tecnica autorizzati.

- Per effettuare qualsiasi operazione di manutenzione o pulizia con accesso alla caldaia assicurarsi di aver spento l'apparecchio attraverso l'apposito interruttore e di averlo scollegato dalla rete elettrica da almeno 2 ore.
- Questo apparecchio può essere utilizzato da minori di età superiore a 8 anni, da persone con capacità fisiche, sensoriali o mentali ridotte o da persone inesperte solo se preventivamente istruite sull'utilizzo in sicurezza e solo se informati dei pericoli legati al prodotto stesso. I bambini non possono giocare con l'apparecchio. La pulizia e la manutenzione dell'apparecchio non può essere fatta da bambini senza la supervisione di un adulto. Tenere l'apparecchio e il cavo di alimentazione lontano dalla portata di minori di 8 anni quando l'apparecchio è acceso o in fase di raffreddamento.
- Tenere tutti i componenti dell'imballaggio lontano dalla portata dei bambini, non sono un giocattolo. Tenere il sacchetto di plastica lontano dalla portata dei bambini: pericolo di soffocamento.

- Questo apparecchio è destinato per il solo ed esclusivo uso domestico interno. **Per ridurre il rischio di incidenti quali incendi, elettrocuzione, infortuni, scottature sia durante l'uso che durante le operazioni di preparazione, manutenzione e rimessaggio attenersi sempre alle precauzioni fondamentali elencate nel presente manuale.**

RISCHI CONNESSI ALL'ALIMENTAZIONE ELETTRICA - ELETTROCUZIONE

- L'impianto di terra e l'interruttore differenziale ad alta sensibilità "Salvavita", completo di protezione magnetotermica del vostro impianto domestico, sono garanzia di sicurezza nell'uso degli apparecchi elettrici.
Per la vostra sicurezza controllare quindi che l'impianto elettrico a cui è collegato l'apparecchio sia realizzato in conformità alle leggi vigenti.
- Non collegare l'apparecchio alla rete elettrica se la tensione (voltaggio) non corrisponde a quella del circuito elettrico domestico in uso.
- Non sovraccaricare prese di corrente con spine doppie e/o riduttori. Collegare unicamente il prodotto a singole prese di corrente compatibili con la spina in dotazione.
- Non utilizzare prolunghe elettriche non opportunamente dimensionate e non a norma di legge in quanto potenzialmente causa di surriscaldamento con

- possibili conseguenze di corto circuito, incendio, interruzione di energia e danneggiamento dell'impianto. Utilizzare esclusivamente prolunghe certificate e opportunamente dimensionate che supportino 16A o potenze superiori a 2200W e con impianto di messa a terra.
- Spegnerne sempre l'apparecchio attraverso l'apposito interruttore prima di scollegarlo dalla rete elettrica.
- Per scollegare la spina dalla presa della corrente non tirare dal cavo di alimentazione, ma estrarre impugnando la spina per evitare danni alla presa e al cavo.
- Scollegare sempre la spina dalla presa di corrente nel caso l'apparecchio non sia in funzione e prima di qualsiasi operazione di preparazione, manutenzione e pulizia.
- L'apparecchio non deve rimanere incustodito se collegato alla rete elettrica.
- Svolgere completamente il cavo dall'avvolgicavo prima di collegarlo alla rete elettrica e prima dell'uso. Utilizzare il prodotto sempre con il cavo completamente svolto.
- Non tirare o stratonare il cavo nè sottoporlo a tensioni (torsioni, schiacciate, stirature). Tenere il cavo lontano da superfici e parti calde e/o affilate. Evitare che il cavo venga schiacciato da porte, sportelli. Non tendere il cavo su spigoli tirandolo. Evitare che il cavo venga calpestato. Non passare sopra al cavo. Non avvolgere il cavo di alimenta-

zione intorno all'apparecchio in particolare se l'apparecchio è caldo.

- Non sostituire la spina del cavo di alimentazione.
- Se il cavo di alimentazione è danneggiato, esso deve essere sostituito dal costruttore o dal suo servizio assistenza tecnica o comunque da una persona con qualifica simile, in modo da prevenire ogni rischio. Non utilizzare il prodotto con il cavo di alimentazione danneggiato.
- Non toccare né usare l'apparecchio se si è a piedi scalzi e/o con corpo o piedi bagnati.
- Non utilizzare l'apparecchio vicino a recipienti pieni d'acqua come ad esempio lavandini, vasche da bagno, piscine.
- Non immergere l'apparecchio compreso cavo e spina in acqua o altri liquidi.
- Il vapore non deve essere diretto verso apparecchiature contenenti componenti elettrici e/o elettronici.

RISCHI CONNESSI ALL'USO DEL PRODOTTO - LESIONI / SCOTTATURE

- Il prodotto non va utilizzato in luoghi dove sussiste pericolo di esplosioni e dove sono presenti sostanze tossiche.
- Non versare in caldaia sostanze tossiche, acidi, solventi, detersivi, sostanze corrosive e/o liquidi esplosivi, profumi.
- Versare in caldaia esclusivamente l'acqua o la miscela di acqua indicata nel capitolo "Quale acqua utilizzare".
- Non aspirare né dirigere il getto di va-

pore su sostanze tossiche, acidi, solventi, detersivi, sostanze corrosive. Il trattamento e la rimozione di sostanze pericolose deve avvenire secondo le indicazioni dei produttori di tali sostanze.

- Non aspirare né dirigere il getto di vapore su polveri e liquidi esplosivi, idrocarburi, oggetti in fiamme e/o incandescenti.
- Tenere lontano qualsiasi parte del corpo dalle aperture aspiranti e dalle eventuali parti in movimento.
- Non effettuare operazioni di aspirazione su persone e/o animali.
- Riavvolgere il cavo quando l'apparecchio non è in uso.
- Utilizzare l'apposita maniglia per il trasporto. Non tirare per il cavo di alimentazione. Non utilizzare il cavo di alimentazione come maniglia. Non sollevare l'apparecchio dal cavo di alimentazione o dai tubi vapore/aspirazione. Non sollevare il prodotto dalla maniglia del secchio di raccolta.
- Non posizionare il prodotto vicino a fonti di calore come camini, stufe, forni.
- Non ostruire le aperture e le griglie poste sul prodotto.
- Durante la pulizia delle scale l'apparecchio deve rimanere sui gradini più bassi rispetto alla propria posizione.
- Non dirigere il getto di vapore su qualsiasi parte del corpo di persone e animali.
- Non dirigere il getto di vapore su abiti indossati.
- Panni e stracci e tessuti su cui è stata fatta una profonda vaporizzazione rag-

giungono temperature molto alte superiori a 100°C. Attendere qualche minuto verificando che si siano raffreddati prima di maneggiarli. Evitare quindi il contatto con la pelle se sono stati appena vaporizzati.

- Durante l'uso mantenere il prodotto in posizione orizzontale e su superfici stabili.
- Il blocco vapore presente sull'impugnatura garantisce una maggiore sicurezza, in quanto impedisce l'attivazione involontaria e accidentale dell'erogazione di vapore da parte dei bambini o persone che non conoscono il funzionamento dell'apparecchio. Quando il vapore non viene utilizzato inserire il blocco vapore. Per riprendere l'erogazione riportare il tasto in posizione iniziale.

USO CORRETTO DEL PRODOTTO

Questo apparecchio è destinato all'uso domestico interno come aspiraliquidi e aspirapolvere che rimuove materiale secco e/o umido (sporco) dalle superfici tramite l'applicazione di vapore secondo le descrizioni ed istruzioni riportate in questo manuale. Si prega di leggere attentamente queste istruzioni e di conservarle; in caso di smarrimento è possibile consultare e/o scaricare questo manuale dal sito web www.polti.com.

Aspirare esclusivamente sporco domestico e/o acqua.

Non aspirare direttamente da recipienti pieni di acqua o di altri liquidi ad eccezione delle operazioni di manutenzione straordinaria indicate nel capitolo 17. Aspirare solo piccole quantità di acqua disperse sulle superfici nella quantità massima prevista dalle presenti istruzioni d'uso.

Controllare spesso i livelli del secchio di raccolta sporco e liquidi assicurandosi che non superino il **livello massimo** consentito (0,8L livello MAX sul secchio).

Non utilizzare su detriti e gesso, cemento e residui di cantiere e di lavorazioni di muratura.

Non utilizzare su terra e sabbia/terra di giardini ecc.

Non utilizzare su cenere, fuliggine e residui di combustione (camino, barbecue ecc..).

Non utilizzare su polvere del toner e inchiostro di stampanti fax e fotocopiatrici.

Non aspirare oggetti appuntiti, taglienti e rigidi.

La potenza del vapore di Unico permette di ottenere ottimi risultati sin dai primi passaggi. Evitare quindi eccessivi sfregamenti sulle superfici.

L'apparecchio funziona correttamente solo con il secchio di raccolta inserito e completo di tutte le sue parti.

Non sollevare l'apparecchio con il tubo telescopico e la spazzola in posizione parcheggio.

Non sollevare il prodotto dalla maniglia del secchio di raccolta. Non lasciare mai l'apparecchio esposto ad agenti atmosferici.

L'uso conforme del prodotto è unicamente quello riportato nel presente libretto di istruzioni. Ogni altro uso può danneggiare l'apparecchio e invalidare la garanzia.

INFORMAZIONE AGLI UTENTI

Ai sensi della direttiva Europea 2012/19/UE in materia di apparecchi elettrici ed elettronici, non smaltire l'apparecchio insieme ai rifiuti domestici ma consegnarlo ad un centro di raccolta differenziata ufficiale. Questo prodotto è conforme alla Direttiva EU 2011/65/UE



Il simbolo del cassonetto barrato riportato sull'apparecchio indica che il prodotto, alla fine della propria vita utile, deve essere raccolto separatamente dagli altri rifiuti. L'utente dovrà, pertanto, conferire l'apparecchiatura giunta a fine vita agli idonei centri di raccolta differenziata dei rifiuti elettronici ed elettrotecnici. L'adeguata raccolta differenziata per l'avvio successivo dell'apparecchio dismesso al riciclaggio, al trattamento e allo smaltimento ambientalmente compatibile contribuisce ad evitare possibili effetti negativi sull'ambiente e sulla salute e favorisce il riciclo dei materiali di cui è composta l'apparecchiatura. Lo smaltimento abusivo del prodotto da parte del detentore comporta l'applicazione delle sanzioni amministrative previste dalla normativa vigente.

QUALE ACQUA UTILIZZARE

Questo apparecchio è stato progettato per funzionare con normale acqua di rubinetto con una durezza media compresa tra 8° e 20° F. Se l'acqua di rubinetto contiene molto calcare non utilizzare acqua demineralizzata pura ma utilizzare una miscela composta al 50% di acqua di rubinetto e 50% di acqua demineralizzata reperibile in commercio.

Avviso: informarsi sulla durezza dell'acqua presso l'ufficio tecnico comunale oppure l'ente di erogazione idrica locale.

Se si utilizza solo acqua di rubinetto, si può ridurre la formazione di calcare utilizzando lo speciale decalcificante a base naturale Kalstop FP2003, distribuito da Polti e disponibile all'acquisto nei migliori negozi di elettrodomestici o sul sito www.polti.com.

Non utilizzare acqua distillata, acqua piovana o acqua contenente additivi (come ad esempio amido, profumo) o acqua prodotta da altri elettrodomestici.

Non utilizzare sostanze chimiche o detersivi.

Pulire la caldaia come da istruzioni riportate al capitolo 15.

1. PREPARAZIONE ALL'USO (schema pag.4)

- 1.1 Inserire il tubo aspirazione sul corpo dell'apparecchio.
- 1.2 Abbassare lo sportello attacco vapore ed inserire il tubo vapore facendolo scorrere nell'apposita sede fino a sentire lo scatto del meccanismo di aggancio.
- 1.3 Agganciare il tubo telescopico all'impugnatura e regolarlo all'altezza desiderata.
- 1.4 Collegare l'innovativa spazzola multiuso al tubo telescopico.

Suggerimento: Per agevolare le operazioni successive agganciare la spazzola al sistema di parcheggio.

- 1.5 Aprire lo sportellino e riempire il serbatoio d'acqua facendo attenzione a non farla tracimare. Richiudere lo sportellino. Questa operazione deve essere sempre eseguita con il cavo di alimentazione scollegato dalla rete elettrica.

Grazie al sistema di auto-riempimento non è necessario fermarsi e attendere il raffreddamento dell'apparecchio per riempire nuovamente d'acqua la caldaia.

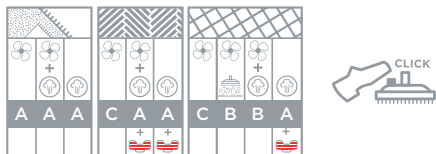
La mancanza acqua nel serbatoio viene visualizzata dall'accensione dell'indicatore sul pannello comandi (spia rubinetto) e segnalata da un avvisatore acustico.

Per continuare ad operare è sufficiente riempire nuovamente il serbatoio, dell'acqua.

- 1.6 Svolgere completamente il cavo di alimentazione e collegarlo ad una presa di corrente idonea. Utilizzare il prodotto sempre con il cavo completamente svolto.

1.7 Accendere l'apparecchio premendo l'interruttore generale. La spia adiacente si illuminerà. L'apparecchio è pronto all'uso. Per aspirare premere il tasto aspirazione sul pannello comandi. Per utilizzare il vapore accendere la caldaia premendo il tasto ON e regolare il vapore come meglio spiegato nei capitoli seguenti.

1.8 A seconda della superficie da pulire (tappeti/moquette, parquet e pavimenti delicati, pavimenti duri) e alla funzione che si vuole utilizzare (aspirazione, vapore, aspirazione solidi/liquidi, aspirazione e vapore contemporaneamente, con o senza il supporto panno) scegliere la posizione (A-B-C) dell'innovativa spazzola multiuso premendo l'apposito pedale come da etichetta sull'apparecchio qui sotto riportata e come meglio spiegato nei capitoli seguenti.



Utilizzare il panno e l'apposito supporto esclusivamente con la spazzola nella posizione A

Se si desidera utilizzare solo aspirazione è possibile rimuovere il tubo vapore sganciando i bottoni automatici dal tubo aspirazione e i due connettori alle estremità e non è necessario riempire il serbatoio d'acqua. Senza il tubo vapore è

impossibile attivare il vapore anche a caldaia accesa.

I panni in dotazione sono 2, di cui uno con paracolpi e l'altro per raggiungere i punti più difficili.

Per il modello MCV70 si consiglia l'utilizzo dell'apposita maniglia di spostamento per facilitare la movimentazione dell'apparecchio.

È possibile acquistare la maniglia di spostamento (optional nel modello MCV50) nei migliori negozi di elettrodomestici o sul sito www.polti.com.

Non utilizzare la maniglia di spostamento per sollevare l'apparecchio.

ATTENZIONE: Durante il primo funzionamento del vapore può verificarsi la fuoriuscita di qualche goccia d'acqua frammista a vapore dovuta alla non perfetta stabilizzazione termica. Orientare il primo getto di vapore su uno straccio.

ATTENZIONE: Il livello di sporco aspirato non deve superare l'indicatore MAX posto sul secchio di raccolta; tale indicatore si riferisce sia allo sporco solido che a quello liquido. In caso di raggiungimento della soglia massima consultare il capitolo 13.

2. PULIZIA DEI PAVIMENTI DURI (mattonelle, ceramiche, ...)

2.1 Per la sola aspirazione impostare l'innovativa spazzola multiuso in posizione C (inserti setolati) premendo il pedale sulla stessa (assicurarsi che il supporto con panno non sia applicato alla spazzola).

Durante l'aspirazione per ragioni di sicurezza inserire il blocco vapore sull'impugnatura.

Premere il tasto aspirazione sull'apparecchio e procedere con le operazioni di pulizia.

È possibile regolare la potenza di aspirazione agendo sul cursore presente sull'impugnatura.

2.2 Per la pulizia a vapore e aspirazione impostare la spazzola multiuso in posizione B (inserti gommati) e assicurarsi che il supporto con panno non sia applicato alla spazzola. Assicurarsi che i punti 1.5 e 1.6 siano stati eseguiti. Accendere la caldaia premendo il tasto ON e regolare l'intensità del vapore agendo sui pulsanti +/- (per spegnere la caldaia tenere premuto il tasto OFF per qualche secondo); per questa tipologia di superficie consigliamo il **livello massimo** di vapore. Le spie vapore inizieranno a lampeggiare sino al raggiungimento della temperatura corretta.

2.3 Disinserire il blocco vapore e procedere all'erogazione premendo il pulsante vapore sull'impugnatura e all'aspirazione premendo il tasto aspirazione.

2.4 In alternativa selezionare il programma 1 premendo il tasto PROGRAM (vedi capitolo 5).

L'utilizzo combinato di vapore ed aspirazione consente di igienizzare al meglio la superficie trattata, sciogliendo lo sporco, eliminando il grasso, i germi e gli acari, ma soprattutto consente di asciugare la superficie.

In questa posizione è inoltre possibile aspirare piccole quantità

di liquidi ed asciugare il pavimento.

2.5 Per la sola pulizia a vapore è possibile sfruttare l'azione abrasiva dei panni in dotazione applicandoli all'apposito supporto; posizionare il supporto a terra e sovrapporre la spazzola multiuso in posizione A (nessun inserto) con una lieve pressione sino al click di aggancio.

Prima di rimuovere il supporto con panno dalla spazzola attendere qualche minuto per consentire il raffreddamento del panno stesso. Non utilizzare mai il supporto senza panno.

Per evitare che l'eventuale sporco presente all'interno del secchio di raccolta generi cattivi odori (soprattutto in caso che si siano aspirati liquidi e/o che si sia utilizzato il vapore), raccomandiamo di svuotarlo e pulirlo dopo ogni utilizzo secondo le modalità indicate nel capitolo 13.

3. PULIZIA DEI PAVIMENTI DELICATI (parquet, cotto, superfici trattate a cera, ...)

Prima di utilizzare l'apparecchio su superfici delicate verificare che la parte a contatto con la superficie sia priva di corpi estranei che potrebbero provocare graffi.

3.1 Per la sola aspirazione impostare l'innovativa spazzola multiuso in posizione C (inserti setolati) premendo il pedale sulla stessa (assicurarsi che il supporto con panno non sia applicato alla spazzola).

Durante l'aspirazione per ragioni di sicurezza inserire il blocco vapore sull'impugnatura.

3.2 Premere il tasto aspirazione sull'apparecchio e procedere con le operazioni di pulizia.

È possibile regolare la potenza di aspirazione agendo sul cursore presente sull'impugnatura.

3.3 Per la pulizia a vapore e aspirazione impostare la spazzola multiuso in posizione A (nessun inserto) e assicurarsi che i punti 1.5 e 1.6 siano stati eseguiti. Applicare il panno in dotazione al relativo supporto; posizionare il supporto con panno a terra e sovrapporre la spazzola con una lieve pressione sino al click di aggancio. Accendere la caldaia premendo il tasto ON e regolare l'intensità del vapore agendo sui pulsanti +/- (per spegnere la caldaia tenere premuto il tasto OFF per qualche secondo); per questa tipologia di superficie utilizzare il **livello minimo** di vapore. La spia vapore inizierà a lampeggiare sino al raggiungimento della temperatura corretta.

ATTENZIONE: Per un'ulteriore sicurezza eseguire una prova di erogazione vapore su una parte nascosta, lasciare asciugare la parte vaporizzata per verificare che non si siano verificati cambiamenti di colore o deformazioni.

3.4 Disinserire il blocco vapore e procedere all'erogazione premendo il pulsante vapore sull'impugnatura e all'aspirazione premendo il tasto aspirazione. Il panno rimuoverà lo sporco grazie alla sua azione abrasiva ed igienizzerà la superficie.

3.5 In alternativa per ottenere un miglior risultato ed evitare di

bagnare troppo la superficie, selezionare il programma 2 premendo il tasto PROGRAM (vedi capitolo 5).

Prima di rimuovere il supporto con panno dalla spazzola attendere qualche minuto per consentire il raffreddamento del panno stesso. Non utilizzare mai il supporto senza panno.

Per evitare che l'eventuale sporco presente all'interno del secchio di raccolta generi cattivi odori (soprattutto in caso che si siano aspirati liquidi e/o che si sia utilizzato il vapore), raccomandiamo di svuotarlo e pulirlo dopo ogni utilizzo secondo le modalità indicate nel capitolo 13.

4. PULIZIA DI TAPPETI & MOQUETTE

ATTENZIONE: Prima di trattare a vapore pelli e tessuti consultare le istruzioni del fabbricante e procedere eseguendo sempre una prova su una parte nascosta o su un campione. Lasciare asciugare la parte vaporizzata per verificare che non vi siano cambiamenti di colore o deformazioni.

4.1 Per la sola aspirazione impostare l'innovativa spazzola multiuso in posizione A (nessun inserto) premendo il pedale sulla stessa.

Durante l'aspirazione per ragioni di sicurezza inserire il blocco vapore sull'impugnatura.

4.2 Premere il tasto aspirazione sull'apparecchio e procedere con le operazioni di pulizia.

È possibile regolare la potenza di aspirazione agendo sul cursore presente sull'impugnatura.

4.3 Per la pulizia a vapore e aspirazione assicurarsi che i punti 1.5 e 1.6 siano stati eseguiti. Accendere la caldaia premendo il tasto ON e regolare l'intensità del vapore agendo sui pulsanti +/- (per spegnere la caldaia tenere premuto il tasto OFF per qualche secondo); per questa tipologia di superficie consigliamo il **livello medio** di vapore. Le spie vapore inizieranno a lampeggiare sino al raggiungimento della temperatura corretta.

4.4 Disinserire il blocco vapore e procedere all'erogazione premendo il pulsante vapore sull'impugnatura e all'aspirazione premendo il tasto aspirazione

4.5 È possibile utilizzare le funzioni aspirazione e vapore sia contemporaneamente sia alternandole attivandole entrambe come descritto nei punti precedenti, oppure è possibile selezionare il programma 3 (solo per il modello MCV70) premendo il tasto PROGRAM (vedi capitolo 5).

L'utilizzo combinato di vapore ed aspirazione consente di igienizzare al meglio la superficie trattata, sciogliendo lo sporco, eliminando il grasso, i germi e gli acari; consente inoltre di ravvivare i colori delle fibre ed asciugare più rapidamente la superficie.

Per evitare che l'eventuale sporco presente all'interno del secchio di raccolta generi cattivi odori (soprattutto in caso che si siano aspirati liquidi e/o che si sia utilizzato il vapore), raccomandiamo di svuotarlo e pulirlo dopo ogni utilizzo secondo le modalità indicate nel capitolo 13.

5. PROGRAMMI DI PULIZIA INTEGRATA

Unico è dotato di programmi preimpostati per regolare automaticamente la pressione del vapore ed il tempo di aspirazione in funzione della superficie da trattare. Premere il pulsante PROGRAM sul pannello comandi finché la spia corrispondente al programma desiderato si illuminerà.

| | |
|--------------|--|
| P1 | PAVIMENTI DURI - Tenere premuto il pulsante di erogazione vapore sull'impugnatura per il tempo desiderato fino ad un massimo di 30 secondi. Al rilascio del pulsante l'aspirazione si attiverà automaticamente per il tempo necessario ad asciugare la stessa superficie. Ripetere l'operazione sino al completamento della pulizia. |
| P2 | PAVIMENTI DELICATI / IMBOTTITI - Tenendo premuto il pulsante sull'impugnatura si attiveranno contemporaneamente la funzione vapore e aspirazione. L'erogazione di vapore avverrà a impulsi per preservare l'integrità delle superfici delicate. |
| P3 | VETRI / MOQUETTE - Tenere premuto il pulsante di erogazione vapore sull'impugnatura per il tempo desiderato fino ad un massimo di 30 secondi. Al rilascio del pulsante l'aspirazione si attiverà automaticamente per il tempo necessario ad asciugare la stessa superficie. Ripetere l'operazione sino al completamento della pulizia. |
| MCV70 | |

In modalità programmi è sempre possibile attivare l'aspirazione premendo il tasto aspirazione.

Per disinserire i programmi premere ripetutamente il tasto PROGRAM fino allo spegnimento della spia.

6. PULIZIA DI VETRI & SPECCHI E PIASTRELLE

ATTENZIONE: Per la pulizia di superfici vetrate in stagioni con temperature particolarmente basse, preriscaldare i vetri iniziando a vaporizzare da una distanza di circa 50 cm dalla superficie.

6.1 Assicurarsi che i punti 1.5 e 1.6 siano stati eseguiti, accendere la caldaia premendo il tasto ON e regolare l'intensità del vapore agendo sui pulsanti +/- (per spegnere la caldaia tenere premuto il tasto OFF per qualche secondo); per questa tipologia di superficie consigliamo il **livello medio** di vapore. Le spie vapore inizieranno a lampeggiare sino al raggiungimento della temperatura corretta.

6.2 **Per il modello MCV70** Collegare la spazzola 2 in 1 all'impugnatura o al tubo telescopico.

Premere e far scorrere in avanti il cursore presente sull'accessorio per estrarre il telaio gommato.

Assicurarsi che il blocco vapore sull'impugnatura sia disattivato.

6.3 Tenere premuto il pulsante vapore sull'impugnatura e

vaporizzare abbondantemente la superficie per sciogliere lo sporco.

6.4 Attivare l'aspirazione e passare la spazzola sulla superficie per procedere all'asciugatura.

La spazzola 2 in 1 permette di completare la pulizia in modo semplice e veloce, senza tracce e senza aloni.

6.5 È possibile regolare automaticamente la quantità di vapore necessaria ed il tempo di aspirazione selezionando il programma 3 premendo il tasto PROGRAM (vedi capitolo 5).

L'utilizzo combinato di vapore ed aspirazione consente di igienizzare al meglio la superficie trattata, sciogliendo lo sporco, eliminando il grasso, i germi, ma soprattutto consente di asciugare la superficie.

6.6 **Per il modello MCV50** Utilizzare l'impugnatura priva di accessori e tenere premuto il pulsante vapore per vaporizzare abbondantemente la superficie e sciogliere lo sporco. Utilizzare un panno asciutto per rimuovere lo sporco sciolto dal vapore.

6.7 È possibile acquistare la spazzola 2 in 1 per utilizzare contemporaneamente vapore e aspirazione.

Per questa procedura seguire le istruzioni dal punto 6.2.

Gli accessori optional sono disponibili all'acquisto nei migliori negozi di elettrodomestici o sul sito www.polti.com.

7. PULIZIA DEGLI IMBOTTITI (materassi, divani, interni auto, ...)

ATTENZIONE: Prima di trattare a vapore pelli e tessuti consultare le istruzioni del fabbricante e procedere eseguendo sempre una prova su una parte nascosta o su un campione. Lasciare asciugare la parte vaporizzata per verificare che non vi siano cambiamenti di colore o deformazioni.

7.1 Per la sola aspirazione e a seconda della superficie da trattare collegare all'impugnatura uno dei seguenti accessori: spazzola 2in1 (solo per il modello MCV70), Mini Turbo Spazzola, lancia aspirazione 2in1 (in posizione 2).

7.2 Premere il tasto aspirazione sull'apparecchio e procedere con le operazioni di pulizia.

È possibile regolare la potenza di aspirazione agendo sul cursore presente sull'impugnatura.

7.3 **Per il modello MCV70** Per la pulizia a vapore e aspirazione applicare la cuffia in spugna sulla spazzola 2in1 e collegarla all'impugnatura o al tubo telescopico.

Assicurarsi che il telaio gommato sia all'interno dell'accessorio.

7.4 Assicurarsi che i punti 1.5 e 1.6 siano stati eseguiti, accendere la caldaia premendo il tasto ON e regolare l'intensità del vapore agendo sui pulsanti +/- (per spegnere la caldaia tenere premuto il tasto OFF per qualche secondo); per questa tipologia di superficie consigliamo il **livello minimo** di vapore. La spia vapore inizierà a lampeggiare sino al raggiungimento della temperatura corretta.

7.5 Disinserire il blocco vapore e procedere all'erogazione premendo il pulsante vapore sull'impugnatura e all'aspirazione

premendo il tasto aspirazione.

7.6 È possibile utilizzare le funzioni aspirazione e vapore sia contemporaneamente sia alternandole attivandole entrambe come descritto nei punti precedenti, oppure è possibile selezionare il programma 2 premendo il tasto PROGRAM (vedi capitolo 5).

L'utilizzo combinato di vapore ed aspirazione consente di igienizzare al meglio la superficie trattata, sciogliendo lo sporco, eliminando il grasso, i germi e gli acari; consente inoltre di ravvivare i colori delle fibre ed asciugare più rapidamente la superficie.

7.7 **Per il modello MCV50** È possibile pulire con il vapore o utilizzare vapore e aspirazione contemporaneamente grazie alla pratica spazzola 2 in 1 (optional).

Per questa procedura seguire le istruzioni dal punto 6.3.

Gli accessori optional sono disponibili all'acquisto nei migliori negozi di elettrodomestici o sul sito www.polti.com.

8. PULIZIA DI SANITARI, FUGHE TRA LE PIASTRELLE E PIANI COTTURA

8.1 Collegare l'accessorio concentratore munito di spazzolino tondo setolato all'impugnatura.

8.2 Assicurarsi che i punti 1.5 e 1.6 siano stati eseguiti, accendere la caldaia premendo il tasto ON ed impostare la potenza vapore sul **livello massimo**: le spie vapore inizieranno a lampeggiare sino al raggiungimento della temperatura corretta (per spegnere la caldaia tenere premuto il tasto OFF per qualche secondo).

8.3 Assicurarsi che il blocco vapore sia disattivato e tenere premuto il pulsante vapore sull'impugnatura per iniziare la pulizia.

8.4 Collegare la bocchetta aspirazione all'accessorio concentratore ed attivare la funzione aspirazione per aspirare immediatamente lo sporco rimosso grazie al getto di vapore concentrato.

I diversi colori degli spazzolini consentono di assegnare ad ogni colore una determinata superficie o un determinato ambiente.

9. PULIZIA DI MOBILI E SUPERFICI DELICATE

9.1 Collegare la lancia aspirazione 2in1 all'impugnatura in posizione 1 e premere il tasto aspirazione sull'apparecchio. È possibile regolare la potenza di aspirazione agendo sul cursore presente sull'impugnatura.

9.2 Per la pulizia a vapore assicurarsi che i punti 1.5 e 1.6 siano stati eseguiti. Accendere la caldaia premendo il tasto ON ed impostare la potenza vapore sul **livello minimo**: la spia vapore inizierà a lampeggiare sino al raggiungimento della temperatura corretta (per spegnere la caldaia tenere premuto il tasto OFF per qualche secondo).

Tenere premuto il pulsante vapore sull'impugnatura e dirigere il getto su di un panno.

ATTENZIONE: Non dirigere mai il getto di vapore direttamente sulla superficie.

ATTENZIONE: Prima di trattare la superficie, fare sempre una prova su una parte nascosta e vedere come reagisce al trattamento a vapore.

9.3 Utilizzare il panno precedentemente vaporizzato per pulire la superficie evitando di insistere sullo stesso punto.

10. ALTRI USI GENERALI

ATTENZIONE: Prima di trattare la superficie, fare sempre una prova su una parte nascosta e vedere come reagisce al trattamento a vapore.

10.1 RAVVIVARE TENDE E SOVRATENDE

È possibile eliminare gli acari e la polvere da tende e sovratende vaporizzandone il tessuto con la sola impugnatura. Il vapore è in grado di rimuovere gli odori e ravvivare i colori, diminuendo la frequenza dei lavaggi dei tessuti.

Per queste superfici regolare il vapore sul **livello minimo**.

10.2 RIMUOVERE LE MACCHIE DA TAPPETI ED IMBOTTITI



**ATTENZIONE: Vapore.
Pericolo di scottatura!**

Collegare l'accessorio concentratore senza spazzolino tondo setolato, dirigere il vapore direttamente sulla macchia con la massima inclinazione possibile (mai in verticale rispetto alla superficie da trattare) e posizionare un panno oltre la macchia, in modo da raccogliere lo sporco "soffiato" via dalla pressione del vapore.

Per queste superfici regolare il vapore sul **livello minimo**.

Collegare la bocchetta aspirazione all'accessorio concentratore ed attivare la funzione aspirazione per aspirare lo sporco rimosso rimasto sul pavimento.

10.3 CURA DELLE PIANTE E UMIDIFICAZIONE DEGLI AMBIENTI

Per la cura delle vostre piante di casa è possibile rimuovere la polvere dalle foglie con la sola impugnatura vaporizzandone la superficie: regolare il vapore sul **livello minimo** e vaporizzare da una distanza minima di 50 cm. Le piante respireranno meglio e saranno più pulite e brillanti. Inoltre è possibile usare il vapore per rinfrescare gli ambienti, in special modo quelli frequentati da fumatori.

11. MANCANZA ACQUA

La mancanza acqua nel serbatoio viene visualizzata dall'accensione dell'indicatore sul pannello comandi (spia rubinetto) e segnalata da un avvisatore acustico. Per continuare con la pulizia a vapore è sufficiente aprire lo sportellino del serbatoio ed aggiungere acqua.

Per la sola aspirazione delle superfici non è necessario riempire il serbatoio, è sufficiente spegnere la caldaia.

12. MANUTENZIONE GENERALE

Per la pulizia esterna dell'apparecchio utilizzare esclusivamente un panno inumidito con acqua di rubinetto.

Tutti gli accessori possono essere puliti con acqua corrente assicurandosi che siano completamente asciutti prima del successivo utilizzo.

Non utilizzare detergenti di alcun tipo.

13. PULIZIA DEL SECCHIO DI RACCOLTA (manutenzione ordinaria)

13.1 Assicurarsi che l'apparecchio sia spento e scollegato dall'alimentazione elettrica.

13.2 Sganciare il secchio di raccolta ed estrarlo.

13.3 Afferrare la maniglia superiore e ruotarla in senso orario.

13.4 Estrarre lentamente il gruppo filtro tirando verso l'alto e svuotare il secchio in un contenitore idoneo.

13.5 Lavare il secchio ed il gruppo filtro esclusivamente con acqua corrente. Scuotere per rimuovere l'acqua in eccesso. Questa operazione è consigliata soprattutto in caso che si siano aspirati liquidi e/o che si sia utilizzato il vapore.

13.6 Riasssemblare il tutto seguendo la procedura inversa. Il gruppo filtro di UNICO non necessita di asciugatura, è subito pronto all'uso senza inutili tempi di attesa; tuttavia prima del rimessaggio consigliamo una rapida asciugatura del filtro e del secchio con un panno per evitare la formazione di cattivi odori.

Procedere allo svuotamento del secchio di raccolta ogni volta che si è raggiunto il livello MAX e al termine di ogni utilizzo.

Si raccomanda di svuotare il secchio al termine di ogni utilizzo, prima di riporre l'apparecchio per evitare la formazione di cattivi odori.

ATTENZIONE: In caso di formazione di schiuma all'interno del secchio di raccolta (solitamente dovuta alla presenza di detersivi sulle superfici), procedere immediatamente allo svuotamento e alla pulizia completa secondo le modalità ai capitoli 13, 14 e 17

14. PULIZIA DEI FILTRI (manutenzione straordinaria)

14.1 Assicurarsi che l'apparecchio sia spento e scollegato dall'alimentazione elettrica.

14.2 Sganciare ed estrarre il secchio di raccolta.

14.3 Abbassare la maniglia del gruppo filtro e ruotare la calotta in modo che i due triangoli coincidano.

14.4 Sollevare la calotta tirando verso l'alto ed estrarre il filtro a rete.

14.5 Afferrare la maniglia del gruppo multiciclonico e tirare verso l'alto.

14.6 Lavare il filtro a rete ed il gruppo multiciclonico esclusivamente con acqua corrente.

14.7 Strizzare il filtro a rete e riasssemblare il tutto seguendo la procedura inversa, assicurandosi che la parte retata del filtro

sia orientata verso l'alto.

14.8 Estrarre il filtro HEPA posto nel corpo dell'apparecchio sganciandolo dall'apposita levetta.

14.9 Sciacquare il filtro HEPA esclusivamente sotto l'acqua corrente e scuotere delicatamente in modo da eliminare eventuali residui di sporco e l'acqua in eccesso; prima di reinserire il filtro nell'apparecchio, lasciare asciugare in modo naturale lontano da fonti di luce e calore almeno per 24 ore.

ATTENZIONE: Durante la procedura di pulizia verificare lo stato dei filtri. Procedere alla sostituzione dei filtri quando visibilmente danneggiati.

La pulizia completa dei filtri deve essere eseguita circa due volte l'anno.

Nel caso in cui l'apparecchio venga utilizzato frequentemente per aspirazione di sporco liquido, tale operazione è da eseguirsi con maggiore frequenza.

15. PULIZIA DELLA CALDAIA (manutenzione straordinaria)



ATTENZIONE: Vapore. Pericolo di scottatura!

ATTENZIONE: Pericolo di scottatura! Per effettuare qualsiasi operazione di accesso alla caldaia (rimozione tappo, riempimento, svuotamento) assicurarsi di aver spento l'apparecchio attraverso l'apposito interruttore e scollegato dalla rete elettrica da almeno 2 ore.

Munirsi di una chiave a brugola n. 6.

Per mantenere il massimo delle performance pulire la caldaia una volta all'anno e/o ogni 50 utilizzi intensivi.

15.1 Svuotare completamente il serbatoio e rimuovere il secchio di raccolta.

15.2 Porre l'apparecchio sul lato e rimuovere il coperchio con l'ausilio di una moneta

15.3 Svitare il tappo della caldaia con l'ausilio della chiave a brugola n. 6.

15.4 Versare all'interno della caldaia 200 ml. di acqua di rubinetto.

ATTENZIONE: Non superare la quantità di acqua indicata e versarla lentamente all'interno della caldaia, prestando attenzione a non farla trascinare.

15.5 Risciacquare la caldaia e versare l'acqua nel lavandino o in un contenitore apposito per acqua sporca. Se l'acqua è molto sporca, ripetere l'operazione fino a quando l'acqua diventa pulita.

15.6 Inserire in caldaia 200 ml. di acqua e riavvitare il tappo, assicurandosi che sia presente anche la guarnizione e che sia avvitato correttamente. Applicare nuovamente il coperchio.

15.7 Riempire nuovamente il serbatoio acqua e chiudere lo sportellino.

15.8 Rimettere in funzione l'apparecchio.

Prima di utilizzare il vapore per le pulizie dirigere il getto nel lavandino o in un altro contenitore fino a quando il vapore sarà completamente pulito.

16. PULIZIA DELLA MINI TURBO BRUSH (manutenzione straordinaria)

16.1 Ruotare la ghiera e asportare la parte superiore della mini turbo spazzola.

16.2 Pulire l'interno della spazzola e richiuderla seguendo la procedura inversa.

17. PULIZIA DEI TUBI ASPIRAZIONE (manutenzione straordinaria)

17.1 Accendere l'apparecchio premendo l'interruttore generale.

17.2 Aspirare 0,5 L di sola acqua pulita da un recipiente e svuotare il secchio di raccolta.

17.3 Ripetere l'operazione sino a quando l'acqua nel secchio di raccolta sarà sufficientemente pulita.

17.4 Con il secchio di raccolta pulito e senz'acqua aspirare aria per consentire la completa asciugatura dei tubi per almeno 5 minuti.

17.5 Controllare che il secchio di raccolta e i filtri siano completamente asciutti.

È consigliata la pulizia dei tubi ogni volta che si puliscono i filtri e dopo ogni utilizzo intensivo del prodotto.

18. RIMESSAGGIO

18.1 Spegnerne l'apparecchio e scollegarlo dalla rete elettrica.

18.2 Tirare leggermente verso se stessi il cavo di alimentazione per attivare l'avvolgimento automatico, accompagnandolo delicatamente nella propria sede.

18.3 È possibile alloggiare l'insieme tubo e guaina sul corpo dell'apparecchio facendo scorrere la spazzola multiuso nel sistema parcheggio posto sull'apparecchio.




ATTENZIONE: Non sollevare l'apparecchio con il tubo telescopico e la spazzola in posizione parcheggio.

Prima del rimessaggio consigliamo una rapida asciugatura del filtro e del secchio con un panno per evitare la formazione di cattivi odori.

19. RISOLUZIONE INCONVENIENTI - SUGGERIMENTI

| PROBLEMA | CAUSA | SOLUZIONE |
|--|--|--|
| UNICO non si accende | Mancanza di tensione | Controllare cavo, spina e presa |
| Il motore va su di giri / aspira poco | Tubi o accessori ostruiti | Spegnere l'apparecchio, staccare la spina, Asportare eventuali ostruzioni da condotti ed accessori |
| UNICO non aspira / l'aspirazione è ridotta | Secchio di raccolta pieno o non inserito correttamente | Svuotare il secchio di raccolta e inserirlo correttamente |
| | La regolazione aspirazione è posizionata sul livello minimo | Regolare l'aspirazione attraverso l'apposito cursore presente sull'impugnatura |
| | Secchio di raccolta o tubo flessibile non inseriti correttamente | Inserire correttamente il serbatoio di raccolta e/o verificare il corretto inserimento del tubo flessibile aspirazione |
| | Filtri otturati | Procedere alla pulizia dei filtri come riportato nel capitolo 14 |
| Presenza di acqua sotto l'apparecchio durante l'aspirazione di liquidi | I liquidi nel secchio di raccolta hanno superato il livello MAX | Svuotare il secchio di raccolta |
| | Presenza di schiuma nel secchio di raccolta | Seguire le istruzioni di pulizia ai capitoli 13 e 14 |
| UNICO non eroga vapore | Interruttore caldaia spento | Accendere il tasto caldaia |
| | Mancanza acqua nella caldaia | Inserire l'acqua nel serbatoio come da capitolo 11 |
| | Tubo vapore non inserito | Collegare il tubo vapore al tubo flessibile aspirazione, agganciando i bottoni automatici; collegare il tubo vapore all'apparecchio e all'impugnatura (come da capitolo 1 e da illustrazione a pag. 3) |
| | Blocco vapore attivato | Disinserire il blocco vapore sull'impugnatura |
| | La caldaia non è ancora in pressione | Attendere che la spia vapore abbia smesso di lampeggiare |
| Il selettore della spazzola multiuso non funziona | Il supporto con panno per la pulizia a vapore è montato sulla spazzola | Rimuovere il supporto con panno dalla spazzola |
| In modalità programmi al termine dell'aspirazione non c'è stato il tempo per terminare l'asciugatura | Passaggio troppo lento sulle superfici | In modalità programmi è sempre possibile attivare l'aspirazione premendo il tasto aspirazione |

| PROBLEMA | CAUSA | SOLUZIONE |
|---|--|--|
| L'apparecchio è in pressione ma eroga poco vapore | Il vapore è regolato sul livello minimo | Premere il tasto di regolazione vapore (+) per aumentare il flusso in uscita |
| All'accensione dell'aspirazione esce cattivo odore | Secchio di raccolta sporco o troppo bagnato | Procedere alla pulizia del secchio di raccolta come indicato nel capitolo 13 o semplicemente asciugarlo. Se l'odore persiste procedere alla pulizia completa descritta nei capitoli 13, 14 e 17. |
| L'erogazione di vapore è frammista a gocce d'acqua | Il tubo vapore e/o il tubo telescopico sono freddi | Dirigere il getto di vapore su un panno per riscaldare i tubi |
| Il supporto con panno per la pulizia a vapore non si aggancia alla spazzola | La spazzola è in posizione B o C | Impostare la spazzola multiuso in posizione A |
| Il montaggio degli accessori risulta difficoltoso | Le guarnizioni di tenuta producono attrito | Lubrificare le guarnizioni di tenuta con del grasso silconico o vaselina, in alternativa con piccole quantità di oli vegetali. |
| La pompa di riempimento della caldaia continua a funzionare | È presente dell'aria nel circuito caldaia. | Spegnere l'apparecchio e lasciarlo raffreddare, dopodiché ripetere le operazioni descritte nel capitolo 1 |
| Al termine dell'aspirazione di liquidi, rimangono tracce di liquidi sul pavimento | Il liquido sosta all'interno dei tubi Pavimento non ancora asciutto | Aspirare aria per qualche secondo per consentire il trasferimento dei liquidi nel serbatoio di raccolta Ripetere l'operazione di aspirazione |

| ALLARMI | CAUSA | SOLUZIONE |
|---|---|--|
|  <ul style="list-style-type: none"> -Spia mancanza acqua lampeggiante -Segnalatore acustico fisso -Led programmi lampeggianti -1° Led regolazione vapore lampeggiante | Anomalia caldaia | Spegnere per qualche minuto l'apparecchio e successivamente riavviarlo. In caso dovesse ripresentarsi il problema, rivolgersi ad un centro assistenza autorizzato. |
|  <ul style="list-style-type: none"> -Spia mancanza acqua lampeggiante -Segnalatore acustico fisso -Led programmi lampeggianti -2° Led regolazione vapore lampeggiante | La caldaia non raggiunge la temperatura desiderata. | Spegnere per qualche minuto l'apparecchio e successivamente riavviarlo. In caso dovesse ripresentarsi il problema, rivolgersi ad un centro assistenza autorizzato. |
|  <ul style="list-style-type: none"> -Spia mancanza acqua lampeggiante -Segnalatore acustico fisso -Led programmi lampeggianti -3° Led regolazione vapore lampeggiante | La pompa continua a caricare acqua. | Spegnere per qualche minuto l'apparecchio e successivamente riavviarlo. In caso dovesse ripresentarsi il problema, rivolgersi ad un centro assistenza autorizzato. |

In caso i problemi riscontrati persistano, rivolgersi ad un Centro Assistenza Autorizzato Polti (www.polti.com per la lista aggiornata) oppure al Servizio Clienti.

GARANZIA

Questo apparecchio è riservato a un uso esclusivamente domestico e casalingo, è garantito per due anni dalla data di acquisto per difetti di conformità presenti al momento della consegna dei beni; la data di acquisto deve essere comprovata da un documento valido agli effetti fiscali rilasciato dal venditore.

In caso di riparazione, l'apparecchio dovrà essere accompagnato dal documento fiscale che ne attesti l'acquisto. La presente garanzia lascia impregiudicati i diritti che derivano al consumatore dalla Direttiva Europea 99/44/CE su taluni aspetti della vendita e delle garanzie sui beni di consumo, diritti che il consumatore deve far valere nei confronti del proprio venditore.

La presente garanzia è valida nei Paesi che recepiscono la direttiva Europea 99/44/CE. Per gli altri Paesi, valgono le normative locali in tema di garanzia.

COSA COPRE LA GARANZIA

Nel periodo di garanzia, Polti garantisce la riparazione gratuita e, quindi, senza alcun onere per il cliente sia per la manodopera che per il materiale, del prodotto che presenti un difetto di fabbricazione o vizio di origine.

In caso di difetti non riparabili Polti può offrire al Cliente la sostituzione gratuita del prodotto.

Per ottenere l'intervento in garanzia il consumatore si dovrà rivolgere ad uno dei Centri di Assistenza Tecnica Autorizzati Polti munito di idoneo documento di acquisto rilasciato dal venditore ai fini fiscali comprovante la data di acquisto del prodotto. In assenza di documentazione comprovante l'acquisto del prodotto e la relativa data di acquisto, gli interventi verranno effettuati a pagamento. Conservare accuratamente il documento di acquisto per tutto il periodo di garanzia.

COSA NON COPRE LA GARANZIA

- Ogni guasto o danno che non derivi da un difetto di fabbricazione
- I guasti dovuti ad uso improprio e diverso da quello indicato nel libretto di istruzioni, parte integrante del contratto di vendita del prodotto;
- I guasti derivanti da caso fortuito (incendi, cortocircuiti) o da fatto imputabile a terzi (manomissioni).
- I danni causati dall'utilizzo di componenti non originali Polti, da riparazioni o alterazioni eseguite da personale o centro assistenza non autorizzato Polti.
- I danni causati dal cliente.
- Le parti (filtri, spazzole, guaine, ecc) danneggiate dal consumo (beni consumabili) o dalla normale usura.
- Eventuali danni dovuti dal calcare.
- Guasti derivanti da mancata manutenzione / pulizia secondo le istruzioni del produttore.
- Il montaggio di accessori non originali Polti, modificati o non adattati all'apparecchio.

L' utilizzo non appropriato e/o non conforme alle istruzioni per l'uso e a qualunque altra avvertenza, disposizione contenuta nel presente manuale, invalida la garanzia.

Polti declina ogni responsabilità per eventuali danni che possono derivare direttamente o indirettamente a persone, cose, animali dovuti al mancato rispetto delle prescrizioni indicate nel libretto di istruzioni, riguardanti le avvertenze per l'uso e la manutenzione del prodotto.

Per consultare l'elenco aggiornato dei Centri di Assistenza Tecnica Autorizzati Polti visitare il sito www.polti.com.



SERVIZIO CLIENTI

Chiamando questo numero al costo di Euro 0,11 al minuto IVA inclusa, i nostri incaricati saranno a disposizione per rispondere alle tue domande e fornirti tutte le indicazioni utili per sfruttare al meglio le qualità dei prodotti Polti, oppure puoi consultare il nostro sito www.polti.com: troverai tutte le informazioni necessarie.

